

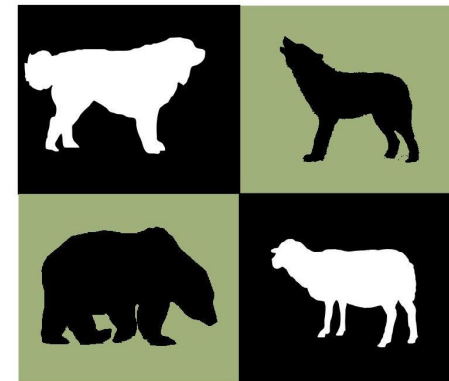
Elements per a la gestió del llop i la minimització del seu impacte sobre la Ramaderia

23 - 24 d'octubre 2018 - La Seu d'Urgell - Centre Cultural Les Monges

PONÈNCIA DE L'



PROJECTE



BIODIVERSITAT

- Presentació
- Organigrama de l'IPGMP
- Quant al MPR
- Ús del MPR
- Característiques bàsiques
- Les etapes més importants dels futurs MPRs
- Primera etapa de socialització: l'empremta
- Segona etapa de socialització: en el seu nou ramat
- Tercera etapa de socialització: transició a les pastures
- Com assolim i optimitzem la protecció en els futurs cadells
- Aparició de les conductes predatòries
- Estadístiques
- Collars de punxes
- Eines de informació al públic
- Enquesta del Departament d'Agricultura dels Estats Units d'América (USDA)



PRESENTACIÓ



Som una entitat privada i independent sense ànim de lucre que ha estat fundada per estudiosos, ramaders i pastors, amants del GOS DE MUNTANYA DELS PIRINEUS, la finalitat de la qual, és potenciar i difondre aquesta meravellosa i antiquíssima raça, especialment a la vessant de guarda i protecció de ramats.

Aquesta motivació ve donada perquè creiem fermament, que pot i ha de ser perfectament compatible i necessària l'existència de la ramaderia extensiva o semi-extensiva amb la presència dels grans carnívors a les nostres muntanyes, especialment en els nostres estimats Pirineus. Però, perquè això sigui viable, ha d'haver-hi una eina capaç de fer possible aquesta coexistència amb eficàcia i sostenibilitat i precisament aquest estri el tenim en el Gos de Muntanya dels Pirineus.

És per això que des de l'IPGMP vàrem endegar el Projecte Biodiversitat destinat a facilitar el subministrament de gossos d'aquesta raça a tots els ramaders que ho necessitin, els quals, vulguin prevenir la predació dels grans carnívors vers els seus ramats. A la vegada, també posem remei als atacs que habitualment pateixen els ramats per part d'altres animals salvatges o domèstics com poden ser els gossos anomenats "assilvestrats" i les aus rapinyaires.

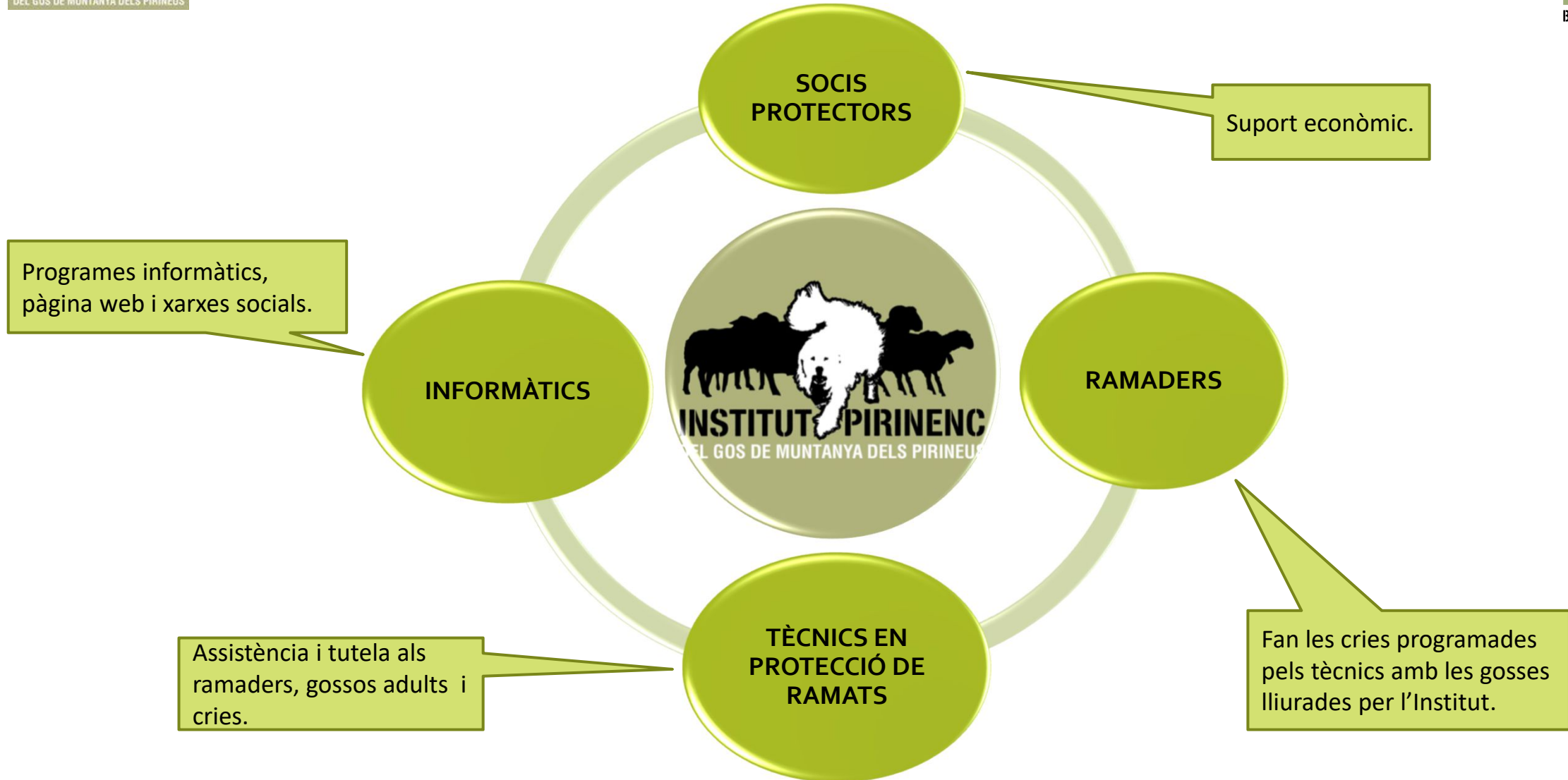
EL GOS DE MUNTANYA DELS PIRINEUS COM A PROTECTOR DE RAMATS “MPR”



Mannus de l'Oronet en el ramat d'en Pere Serra a Montmelús (Cerdanya)

GARANT DE LA BIODIVERSITAT FAUNÍSTICA COM A GOS RAMADER

ORGANIGRAMA DE L'IPGMP



QUANT A: EL MUNTANYA PROTECTOR DE RAMATS “MPR”



Aret de Cal Ribal en el ramat de José Ángel Aso a Castiello de Jaca (Osca)

- El Muntanya de protecció de ramats no és un gos qualsevol.
- Des de que neix fins que li arriba la mort, dedica tota la seva existència a protegir el bestiar, faci fred o calor, plougui o nevi, ell sempre està amb el ramat perquè l'estima i és la seva gran família.
- Però perquè això sigui possible és imprescindible socialitzar-lo amb el bestiar des del mateix moment de néixer, seguit d'un estricte maneig durant les següents etapes del seu desenvolupament.

CONTRA QUI PROTEGEIX?



CONTRA QUI PROTEGEIX?



CARACTERÍSTIQUES FÍSIIQUES I PSÍQUIQUES

Té el bordar molt greu que s'escolta a distància: característica dissuasoria important

L'instin és una forma de comportament concreta i innata en la qual es dona invariablement una sèrie particular de respostes a uns estímuls específics

Té una gran envergadura, potència i agilitat per poder enfrontar-se amb èxit als predadors del ramat



Té inhibides genèticament les conductes predatories bàsiques: orientar-se/senyalar/aguaitar/perseguir/agafar-mossegar/mossegar-matar/disseccionar



Instint de guarda i protecció molt equilibrat

Preferentment de color blanc amb taques molt localitzades. A la nit, aquest color el diferencia del llop i el fa més voluminós

Els actes instintius són pautes o esquemes de comportament heretades sense informació prèvia

LES TRES ETAPES DE SOCIALITZACIÓ MÉS IMPORTANTS DEL CADELL



PRIMÀRIA

Es la que fa el cadell amb sa mare i el medi que l'envolta.

És imprescindible que el ramader segueixi les directrius dels tècnics de l'Institut quant a instal·lació i maneig de la mare i cadells.



SECUNDÀRIA

És la que fa el cadell en el seu nou i definitiu ramat.

Al ramader se li lliura un document titulat "Principis fonamentals a tenir en compte" on se li expliquen amb detall el maneig i les solucions als problemes que es puguin presentar



DE TRANSICIÓ

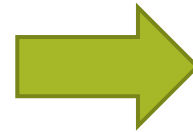
És l'etapa en la que el cadell deixa el corral i surt a pasturar amb el bestiar cap els 3-4 mesos d'edat.

És imprescindible estar amatent per poder intervenir ràpidament en cas de qualsevol comportament inadequat

ELS PERÍODES CRÍTICS DEL DESENVOLUPAMENT DEL CADELL EN LA PRIMERA ETAPA DE SOCIALITZACIÓ “L’EMPREMTA”

Durant els quals un reduïda exposició als estímuls produeix un efecte profund sobre el comportament ulterior

Neonatal, **aparenment**
insensible als estímuls: 1-2
setmanes



Adaptació al medi: 2-3
setmanes

Aprenentatge i socialització:
3-9 setmanes



Aprenentatge i
socialització òptims:
5-7 setmanes

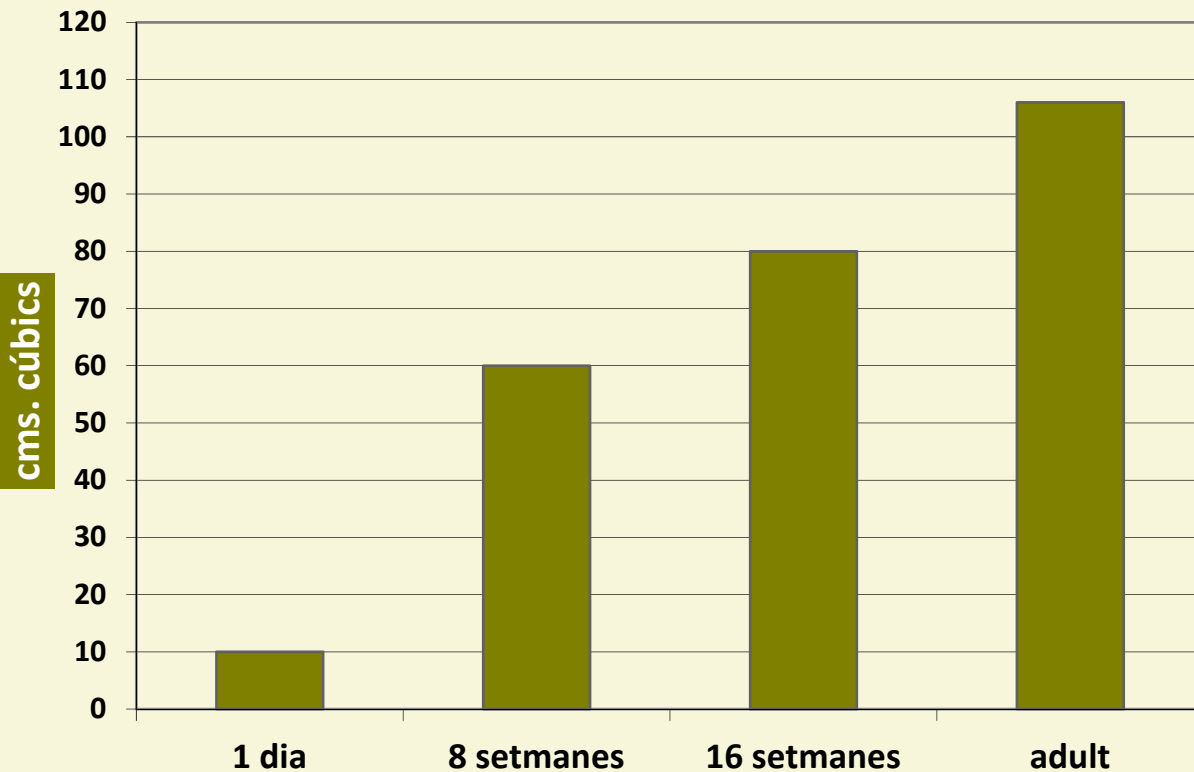


Aparició de la por:
6-8 setmanes

CERVELL-PROTECTOR-DE-BESTIAR

la rapidesa del creixement del cervell

CREIXEMENT DEL CERVELL DELS GOSSOS PROTECTORS DE BESTIAR

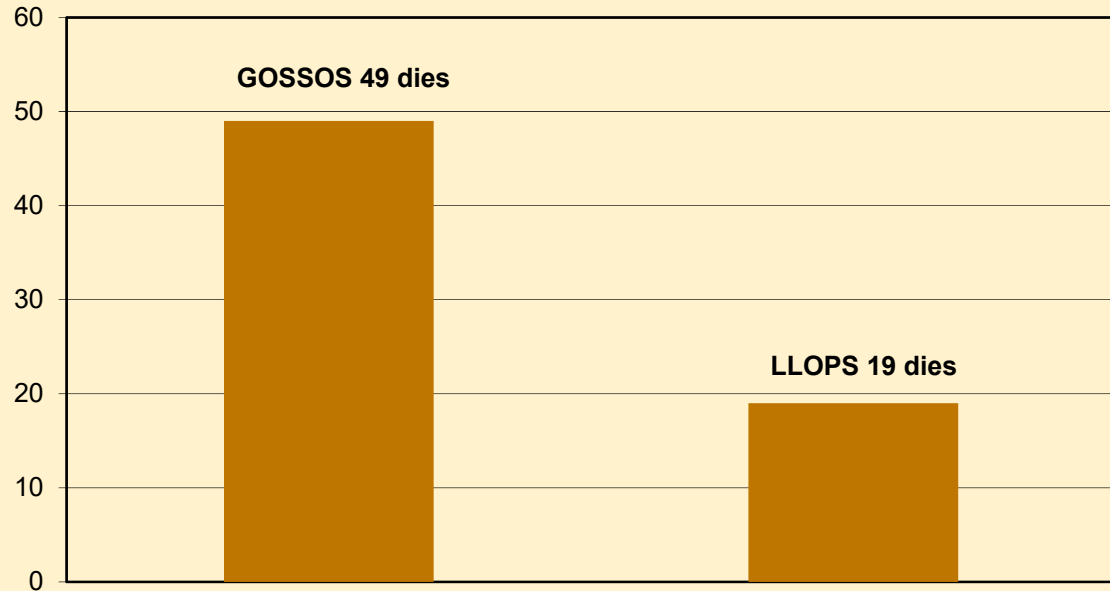


- El cadell al néixer ja té pràcticament totes les cèl·lules neuronals que tindrà la resta de sa vida.
- L'augment del volum i la forma del cervell ve donat pel creixement de les connexions neuronals.
- Algunes neurones realitzen ses connexions espontàniament, estimulades per senyals internes.
- Altres, ho fan en funció dels estímuls ambientals que rebi, també anomenats epigenètics.
- Observem que el creixement més ràpid arriba fins les 8 setmanes que coincideix amb el període crític.
- Si el cadell no està en contacte amb el bestiar fins les 8 setmanes d'edat el seu cervell tindrà un volum i forma diferent d'altre que hi neixi, per tant, el seu cervell tindrà series mancances per ser un autèntic protector de bestiar.

APARICIÓ DE LA CONDUCTA D'EVITACIÓ DEL PERILL

APARICIÓ DE LA POR

DIES D'EDAT



TIPUS DE CÀNID

- En els llops l'aparició dels patrons motors de la por arriben cap als 19 dies. Si no han estat en contacte amb essers humans dins d'aquest període, és poc probable que puguin ser domesticats.
- En canvi, en els gossos no apareixen aquests patrons fins la sisena o vuitena setmana, cosa que fa que tinguin més facilitat per adaptar-se a l'entorn ramader.

SEGONA ETAPA DE SOCIALITZACIÓ en el seu nou i definitiu ramat



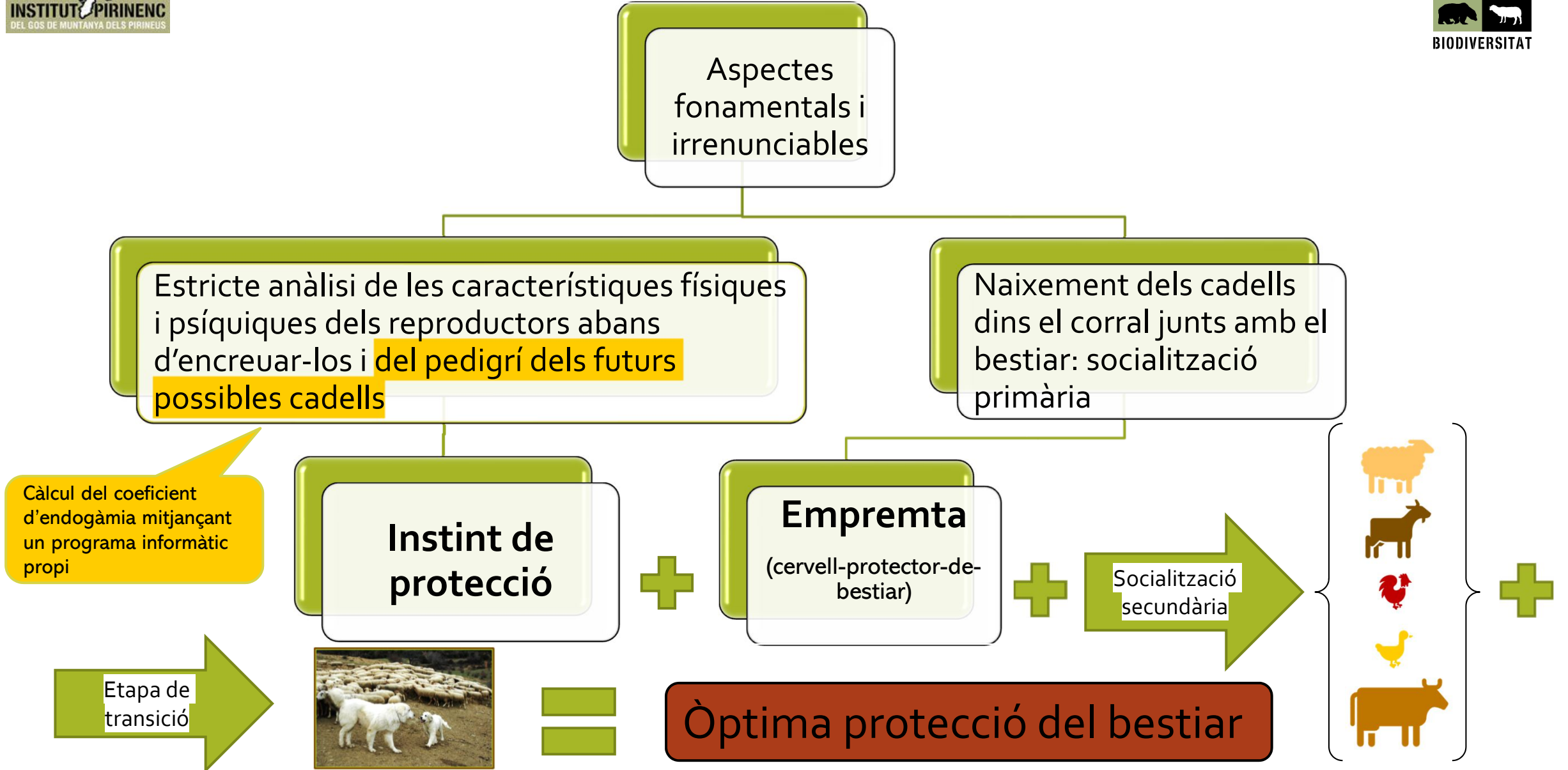
Anglios de Casa Ferrero en el ramat de Juan Ballarín a Espluga (Osca)

- En aquesta etapa és imprescindible que el ramader que l'acull segueixi estrictament les directrius que li transmeten els tècnics de l'Institut.
- És una etapa que segueix sent molt important, ja que si no es fa el maneig adequat, el cadell pot fer passes endarrere en la seva socialització.
- Cal estar amatent a qualsevol comportament inapropiat per poder corregir-lo el més aviat possible abans no es transformi en un hàbit que seria més complicat d'erradicar.

TERCERA ETAPA DE SOCIALITZACIÓ transició a les pastures

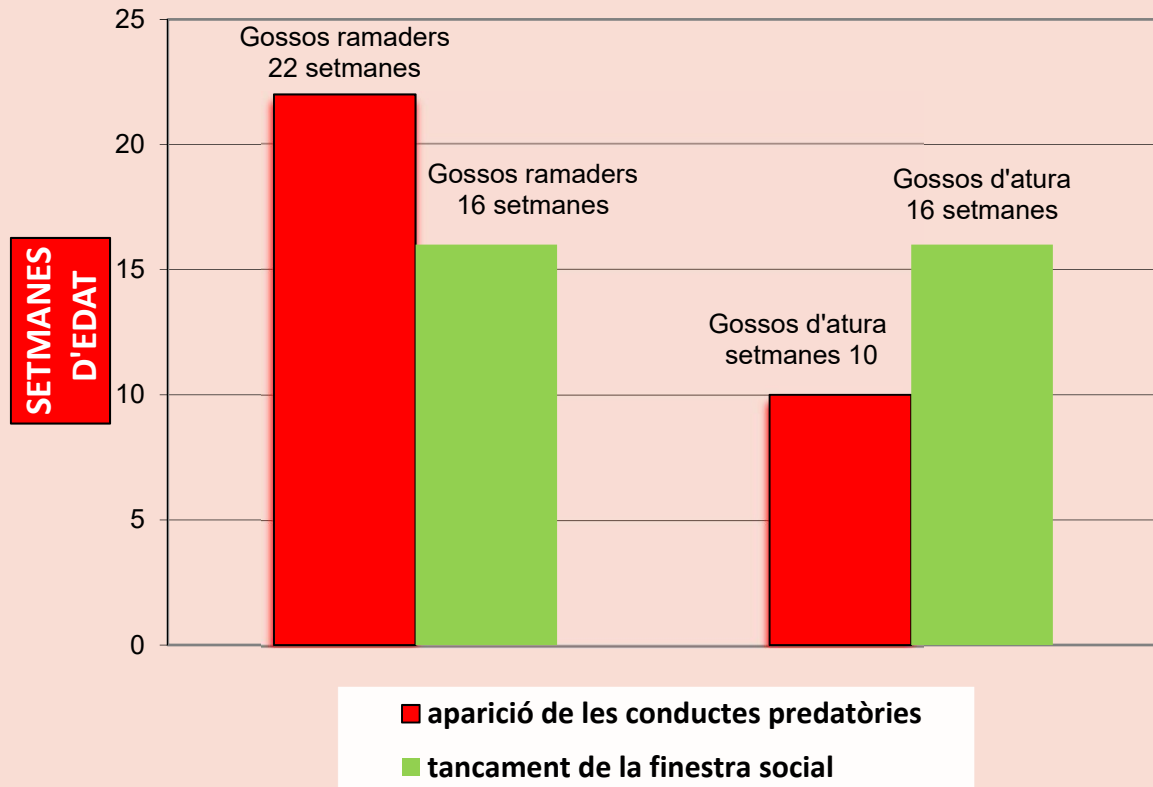


- En aquesta etapa encara no han aparegut les conductes predatòries, però sí que pot aparèixer un comportament enjogassat.
- Aquest va ser el cas de l'Harlé que empaitava les cabres per jugar.
- A la imatge es pot veure que li vàrem posar un tros de tronc d'avellaner penjat del collar amb una cadeneta per tal que s'ensopegués amb les potes de davant quan correu i així evitar que empaités les cabres.
- Va portar aquest estri durant 3 setmanes i es va solucionar aquest comportament inadequat.



LA DIFERÈNCIA D'EDAT EN QUE APAREIXEN LES CONDUCTES PREDATÒRIES DEFINEIX ELS DOS TIPUS DE GOSSOS DE RAMAT

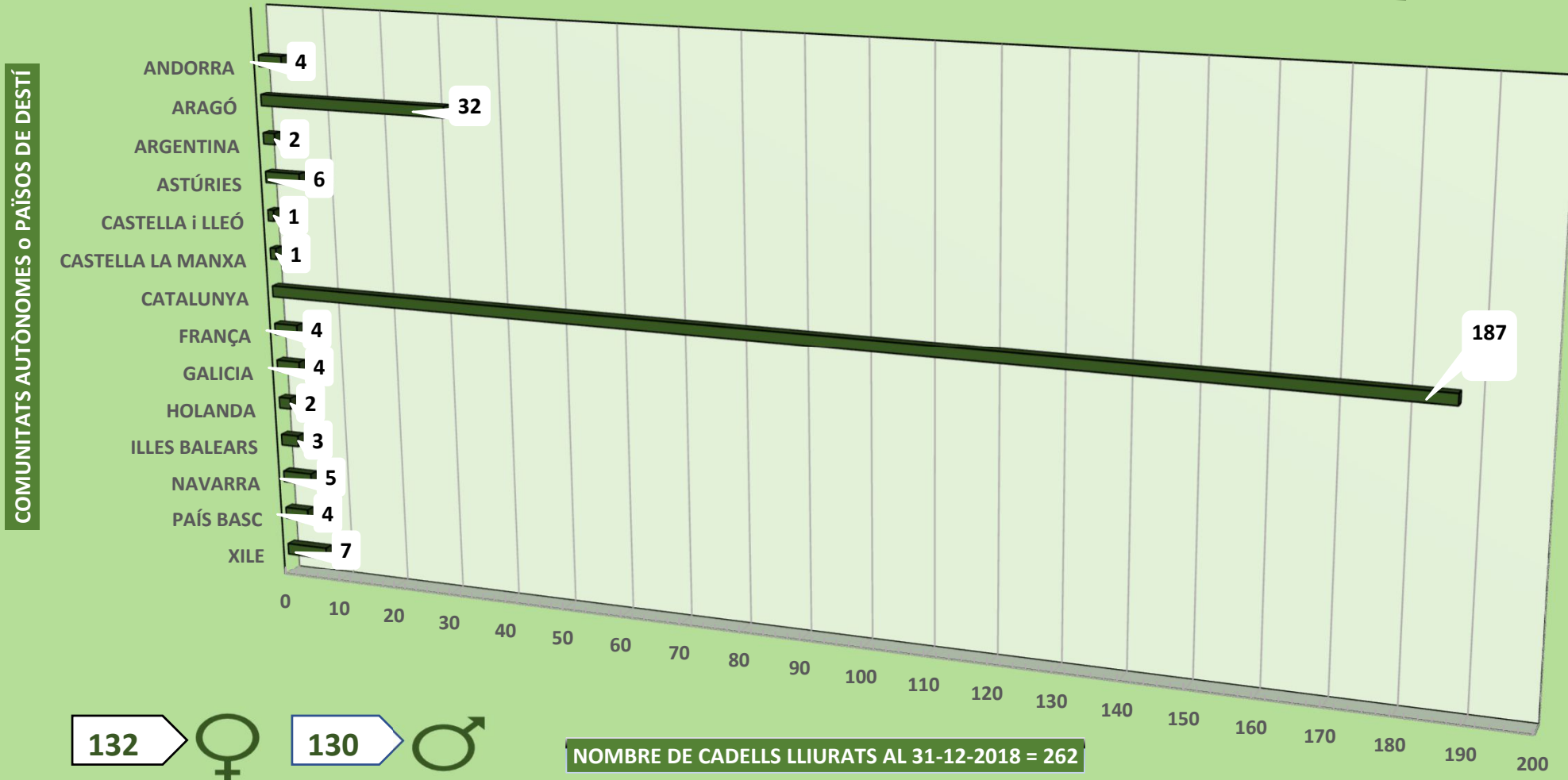
APARICIÓ DE LES CONDUCTES PREDATÒRIES I TANCAMENT DE LA FINESTRA SOCIAL



- Si alguna vegada els gossos ramaders mostren conductes predatòries, aquestes no solen aparèixer fins els cinc o sis mesos d'edat, quan ja tenen tancada la finestra del seu desenvolupament social, per tant, les conductes predatòries no les introduiran en els seus comportaments socials.
- I en cas de que apareguin, quan la finestra del desenvolupament social és tancada, només caldrà no reforçar-les perquè desapareguin.

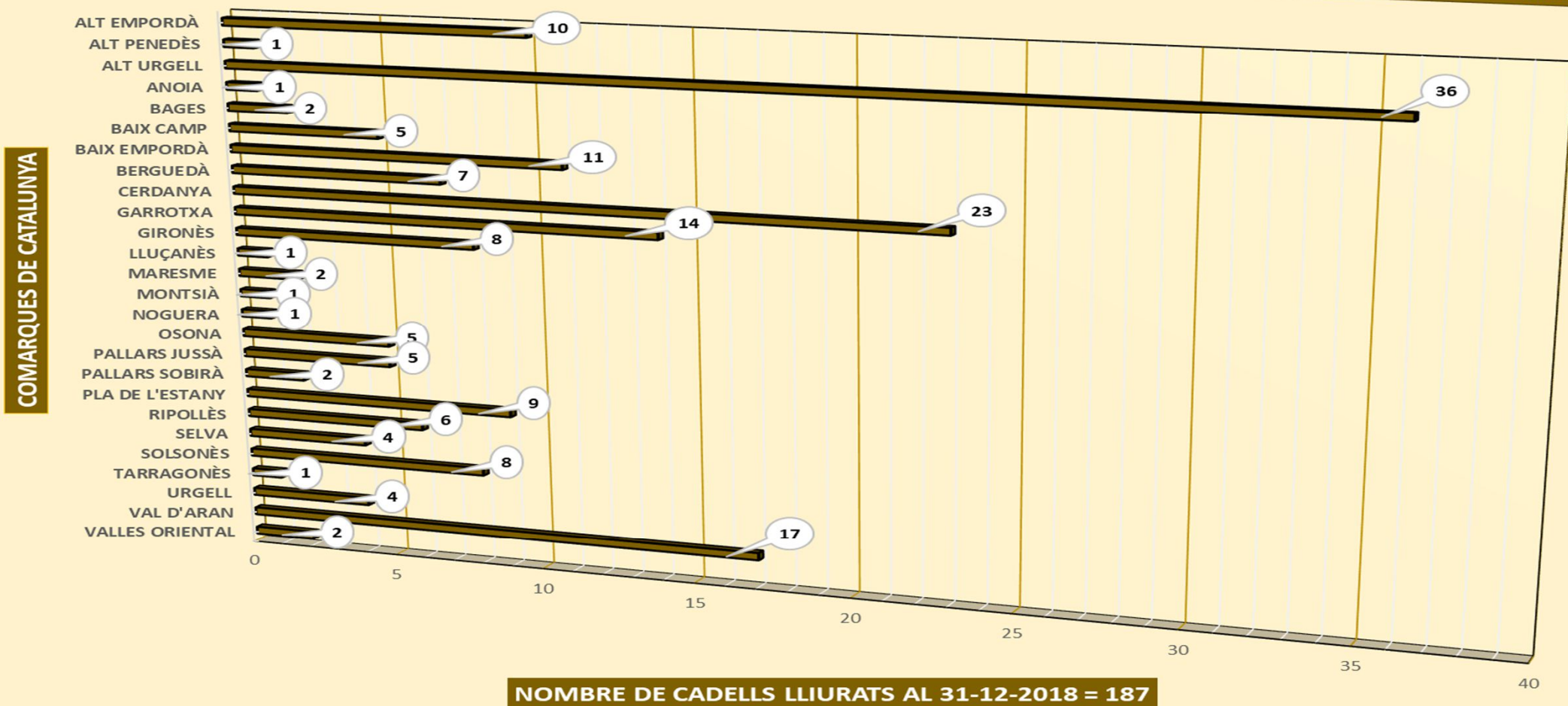
GLOBALITZANT LA PROTECCIÓ

DESTINACIÓ DELS CADELLS DE PROTECCIÓ DE RAMATS GESTIONATS PER L'INSTITUT PIRINENC DEL GOS DE MUNTANYA DELS PIRINEUS



CATALUNYA ESTÀ BEN PROTEGIDA?

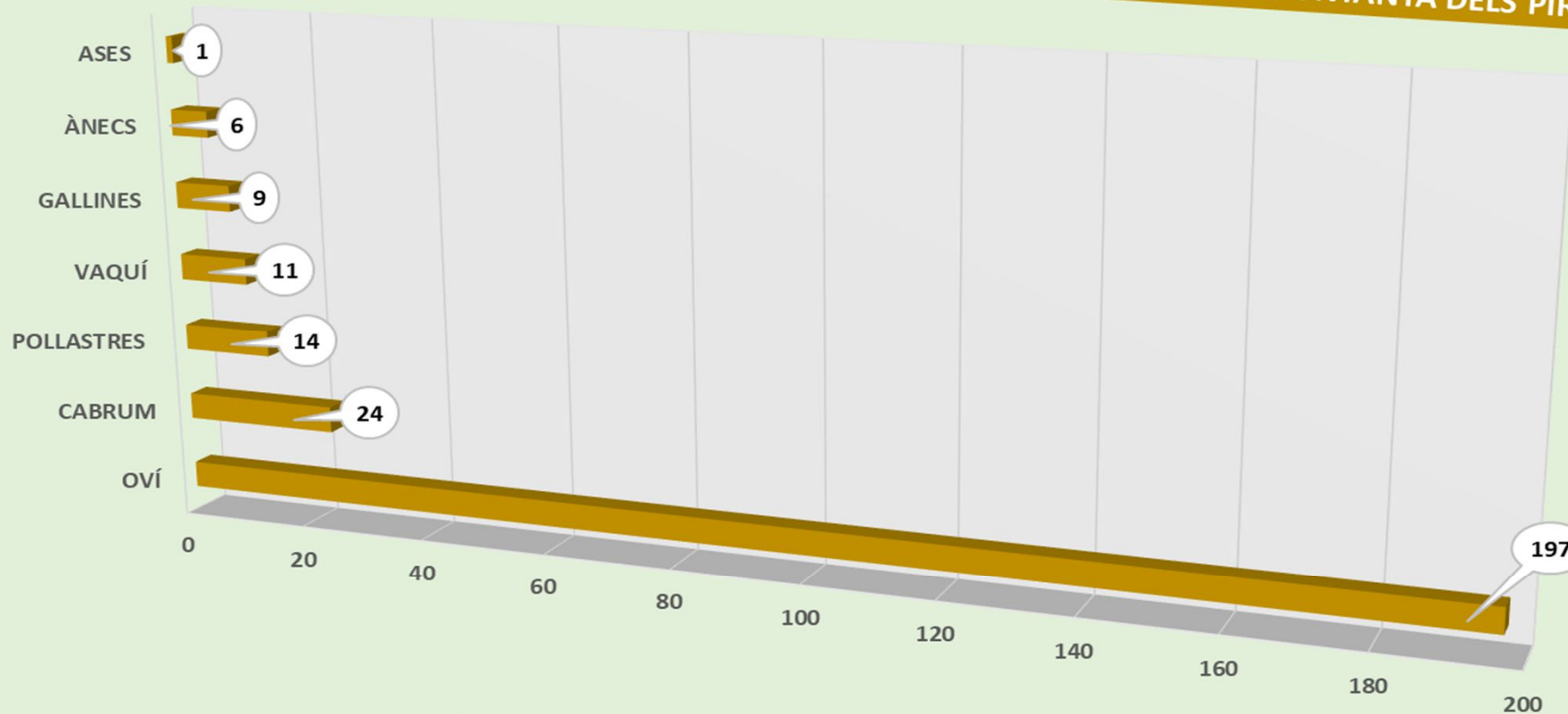
TOTAL DELS CADELLS LLIURATS PER COMARQUES CATALANES PER L'INSTITUT PIRINENC DEL GOS DE MUNTANYA DELS PIRINEUS



LA POLIVALÈNCIA DELS MPRs

TIPUS DE BESTIAR PROTEGITS PELS GOSSOS DE L'INSTITUT PIRINENC DEL GOS DE MUNTANYA DELS PIRINEUS

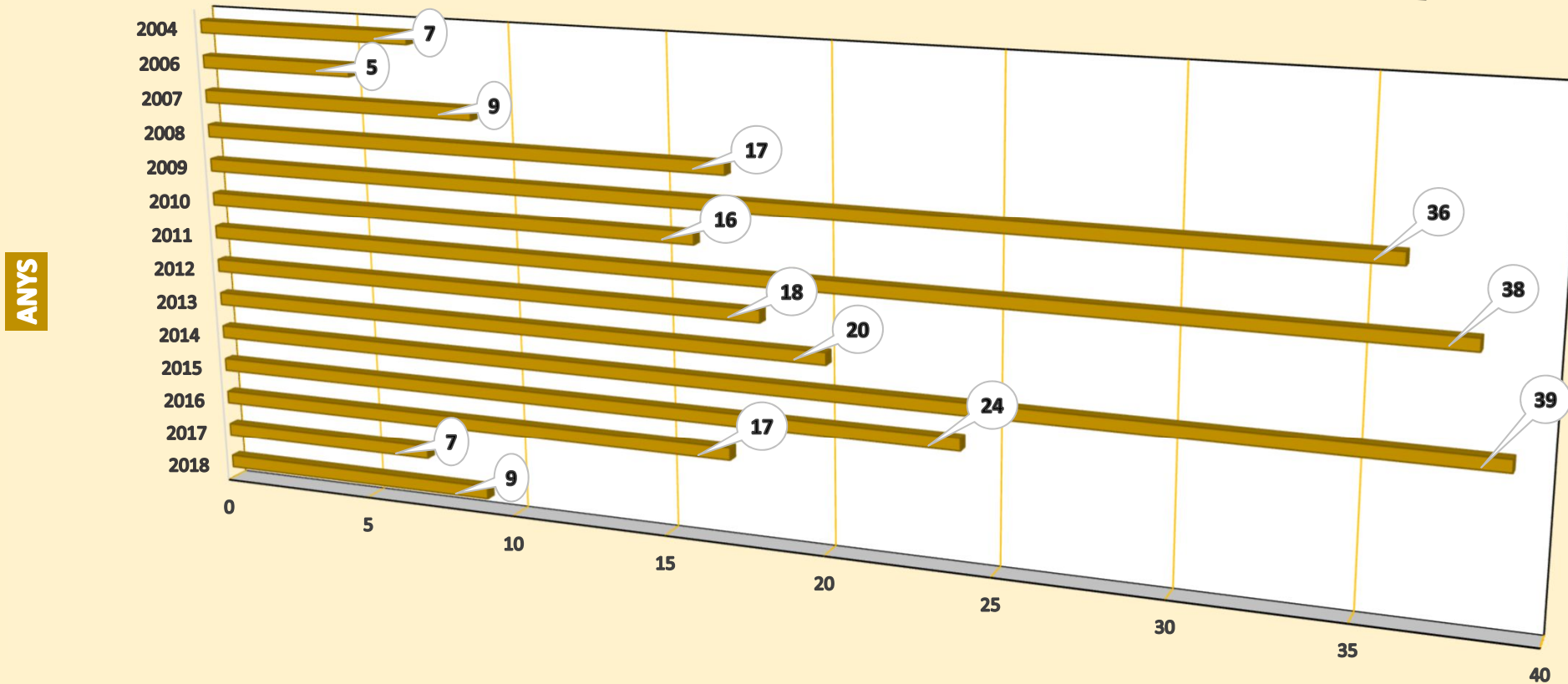
TUPUS DE BESTIAR



NOMBRE DE GOSSOS LLIURATS AL 31-12-2018 = 262

L'EXPERIÈNCIA ACCELERA LES RESPOSTES

TOTAL DELS CADELLS LLIURATS PER ANYS PER L'INSTITUT PIRINENC DEL GOS DE MUNTANYA DELS PIRINEUS



NOMBRE DE CADELLS LLIURATS AL 31-12-2018 = 262

COM OPTIMITZAR LA PROTECCIÓ collars de punxes



INTERACCIONS DELS MPRs AMB ELS EXCURSIONISTES

rètols a la muntanya en català, castellà i francès

ESTEU EN UN INDRET ON HI HA RAMATS GUARDATS I PROTEGITS PER **GOSSOS DE MUNTANYA DELS PIRINEUS**. QUALSEVOL CIRCUMSTÀNCIA QUE PUGUI DESTORBAR EL RITME DEL RAMAT POSA EN ALERTA ALS GOSSOS DE PROTECCIÓ.

TOT I LA SEVA GRANDÀRIA, **CONSERVEU LA CALMA**, SI SE US ACOSTEN, IGNOREU-LOS. PENSEU QUE LA SEVA ÚNICA FUNCIÓ ÉS PROTEGIR ELS RAMATS DELS OSSOS, LLOPS I GOSSOS ERRANTS.

Estáis en unos parajes donde se encuentran rebaños guardados y protegidos por **Perros de Montaña de los Pirineos**. Cualquier circunstancia que pueda alterar el ritmo del rebaño pone en alerta a los perros de protección.

A pesar de su gran envergadura, **CONSERVAD LA CALMA**, si se os acercan, ignorarlos. Pensad que su única función es proteger a los rebaños de los osos, lobos y perros errantes.

ESP

Vous êtes sûr une zone de pâturage où les troupeaux sont protégés par des **Chiens de Montagne des Pyrénées**. Tous les phénomènes qui peuvent perturber la tranquillité des animaux peuvent mettre en alerte ces chiens de protection.

Malgré le caractère imposant de ces derniers, **GARDEZ VOTRE CALME**, s'ils s'approchent de vous, ignorez-les. Rappelez-vous que leur seule fonction est la protection des troupeaux contre les ours, les loups et les chiens errants.

FR



INTERACCIONS DELS MPRs AMB ELS EXCURSIONISTES

quadríptics d'informació en català i castellà

El Gos de Muntanya dels Pirineus

Garant de la biodiversitat pirinenca com a gos de protecció dels ramats

El Perro de Montaña de los Pirineos
Garante de la biodiversidad pirenaica como perro de protección de rebaños

Com una ovel·la més!

El Gos de Muntanya dels Pirineus no ha estat educat per atacar. Se l'ha posat de ben petit amb ovel·les i cabres aplicant-li estrictament el protocol de l'impressió. Això vol dir que viu permanentment amb elles, o l'hivern en el corral i a l'estiu a les pastures d'altura a la muntanya, es minimitza el seu contacte humà i se li aplica una lògica de maneig molt especial. Això fa que es creïn una llengua afectiva molt forta que es converteixen en una acceptació total i recíproca. La seva família són ovel·les i cabres, el seu instint fa que reaccionin contra qualsevol amenaça potencial al rebaño.

Protegint el seu ramat!

Pot estar enmig del ramat -com una ovel·la o una cabra més- al seu voltant creant una zona de seguretat o dalt d'un turó dominant la zona de pastura. Quan percep un índex de perill la seva primera reacció és el ladreig; a la vegada s'interposa entre la potencial amenaça i el ramat. Fa servir la seva colossal envergadura i el seu fetge gras i sòcids per dissuadir els potencials enemics, però si no s'el·lí en compte, pot arribar a l'enfrontament.

Como una oveja más

El instinto de protección está fijado en su genotipo, pero para que la protección del rebaño se haga sin fisuras, se le ha de someter al protocolo de la impresión. Esto quiere decir que desde muy pequeño ha de convivir permanentemente con las ovejas, minimizando su contacto humano y aplicarle un manejo muy especial. Así se crean unos lazos afectivos muy fuertes que se convierten en una aceptación total y recíproca. Su familia son las ovejas y su instinto hace que reaccione contra cualquier amenaza potencial al rebaño.

Protegiendo su rebaño

Lo podemos encontrar dentro del rebaño, -como una oveja más- a su alrededor creando una zona de seguridad o encima de un montículo dominando la zona de pastos. Ante cualquier indicio de peligro su reacción es ladrar a la vez que se interpone entre la potencial amenaza y el rebaño. Su colosal envergadura y sus factidos graves y sordos son suficientes en la mayoría de los casos para disuadir a los potenciales enemigos pero, si no es así, puede llegar al enfrentamiento.

A cadascú la seva tasca

En el ramat es fan servir dos tipus de gossos: el de conducció i el de protecció. El primer és menut, pleu i despret, condueix el ramat sota les ordres del pastor i és anomenat gos d'atura. El segon és un gos gegant, blanc, lleugerament dotat d'una intel·ligència reflexiva que fa que interposi la reflexió i l'acció, i li permet seguir les decisions sense l'intervenció del pastor i funcionar de manera totalment autònoma.

A cada uno su tarea

En el rebaño se usan dos tipos de perros: el de conducción y el de protección. El primero es pequeño, peludo y despretto, conduce el rebaño bajo las órdenes del pastor y se llama "Gos d'atura". El segundo es un perro gigante, blanco, legendario, dotado de una inteligencia reflexiva que hace que interponga la reflexión a la acción, y le permite tomar sus decisiones sin la intervención del pastor y funcionar de manera totalmente autónoma.

Una feina mil·lenària

Al Pirineu s'ha fet servir tradicionalment el Gos dels Pirineus (davant l'antic anomenat gos ramader o mossà) i avui dia Gos de Muntanya dels Pirineus) com a gos de protecció de ramats. Quan a principis del segle XX el llog va ser exterminat del nostre país i els va quedar reduït a reduïdes molts pells, la majoria de ramaders van prescendir d'aquests grans gossos. El retorn a la serialització pirinenca d'aquesta predators junt amb el linx i l'aparició dels gossos enriats que s'adaptaven als ramats, creïn la necessitat de tornar a fer servir el gos de protecció de ramats.

Un trabajo milenario

En el Pirineo se ha usado tradicionalmente el Perro de los Pirineos (antes también llamado perro ramadero o mossà) y hoy en día Perro de Montaña de los Pirineos) como perro de protección de rebaños ovinos y caprinos. El retorno a la cordillera pirenaica de grandes predadores como el lince y el leopardo, la recuperación del oso y la aparición de los perros enriados que adaptan a los rebaños, ha creado la necesidad de volver a utilizar como perro de protección de rebaños.

¡Atención! ¡tú eres un desconocido!

Cuidado vuestro comportamiento. Cualquier circunstancia que pueda perturbar el ritmo del ramat: excursionistas a pie, en bicicleta o en moto, paseantes, animales domésticos o salvajes; pone en alerta al perro de protección.

Por favor, ¡Guardad las distancias!

- Si os encontráis un rebaño en la montaña, como precaución tomad las medidas siguientes:
 - Contened el ruido y el ladreig.
 - Si os acercáis al perro, atad.
 - Si us afereixeu a un gos de protecció, teniu cura de no fer gestos bruscos i no le deis comida; no intenteu acariciar-lo ni fotografar-lo; no levanteu els braços ni hagis ningun gest brusco i por desconcertat no lo amenaçis perquè el gos de protecció podria interpretar-lo com una agressió.
 - Si a pesar de ello os impresiono su presencia, adaptad un comportamiento calmado y pasivo sin dar muestras de inquietud; dad media vuelta lentamente apartandovos de él. Puede ser que os ofendan y os acompañe un hecho y después volverá al rebaño.

Atenció! tu ets un desconegut!

Vigileu el vostre comportament. Qualsevol circumstància que pugui alterar el ritme del ramat: excursionistes a peu, amb bicicleta o en moto, passejants, animals domèstics o salvatges; posa en alerta al gos de protecció.

Siusplau, guardeu les distàncies!

- Si us trobeu un ramat a la muntanya, com a precaució agafeu les mesures següents:
 - Contingueu el soroll i el ladreig del ramat.
 - Si poseu un gos, lligueu-lo.
 - Si us afereixeu a un gos de protecció, no feu gestos bruscos i no el doneu menjar; no intenteu acariciar-lo ni fotografar-lo; no levanteu els braços ni feu cap gest brusco i por desconcertat no lo amenaçis perquè el gos de protecció podria interpretar-lo com una agressió.
 - Si malgrat això us impressiona la seva presència, adopteu un comportament calmat i passiu sense donar mostres d'inquietud; donau mitja volta lentament separant-vos d'ell. Pot ser que us ensami i us acompanyi una estona i després tornarà al ramat.

Institut Pirineu del Gos de Muntanya dels Pirineus

Associació sense ànim de lucre que ha estat fundada per estudiosos i pastors amants del Gos de Muntanya dels Pirineus, el objectiu de la qual és potenciar i difondre aquesta meravellosa i antiga raça.

Asociación sin ánimo de lucro que ha sido fundada por estudiosos y pastores amantes del Perro de Montaña de los Pirineos, cuyo objetivo es potenciar y difundir esta maravillosa y antiquísima raza.

LA BORDA D'URTX
17538 URTX (Cerdanya-Pirineus Orientals)
Tel.: +34 929 61 33 99 Fax: +34 972 89 06 20
web: www.institutpirineu.org

PROJECTE
BIODIVERSITAT

Fundació Territori i Paisatge

Generalitat de Catalunya
Departament de Medi Ambient
Forestal Catalana, SA


INTERACCIONS DELS MPRs AMB ELS EXCURSIONISTES

quadríptics d'informació en francès i anglès

<p>Comme une brebis de plus</p> <p>L'instinct de protection est fixé dans son génotype, mais pour que cette protection du troupeau soit réalisée correctement, on doit le soumettre au protocole de l'imprégnation. Ceci signifie que dès tout petit il doit vivre en permanence avec les brebis, lui minimisant le contacte human et lui appliquant un traitement très spéciale. Ainsi, une mise en union affective très forte qui se transforme en une acceptation totale et réciproque. Les brebis sont sa famille et son instinct fait qu'il réagit contre toute menace potentielle du troupeau.</p>	<p>Protégeant son troupeau</p> <p>On peut le rencontrer au sein du troupeau -comme s'il était un brebis-, aux alentours de celui-ci, créant une zone de sécurité, ou sur un promontoire dominant la zone de pâturage. Devant d'un danger sa réaction est d'aboyer et de s'interposer entre la menace potentielle et le troupeau. Sa coloration émeraude et ses griffes et ongles acérés sont suffisants dans la plupart des cas pour dissuader les prédateurs potentiels. Si ce n'est pas le cas, il peut arriver l'affrontement.</p>
	
<p>As a sheep more</p> <p>The instinct to protect is based on its genes, but to ensure it protects the flock without fail, it has to be submitted to the protocol of leaving its mark, that is to say that from a very early age it has to live permanently with the sheep minimizing human contact and applying very special handling. That is how strong effective ties are converted into total and reciprocal acceptance: its family is the sheep and its instinct is to react against any potential threat the flock.</p>	<p>Protecting their flock</p> <p>We see in the flock as another sheep creating around it a safe and secure zone, or on top of a hill dominating the pastures. At the first sign of danger, its reaction is to bark and at the same time to go between the potential threat and the flock. Just its immense size and its deep loud bark are sufficient in the majority of cases to scare off the potential enemy, but if that doesn't work, it would probably confront it.</p>

Le chien de montagne des pyrénées
Garant de la biodiversité pyrénéenne comme chien protecteur des troupeaux

The pyrenean mountain dog
Guarantee of the pyrenean variety as livestock guardian dog



À chacun leur tâche

Dans le troupeau, deux types de chiens sont utilisés: celui de conduction et celui de protection. Le premier est petit, vif et éveillé, il conduit le troupeau sous les ordres du berger et évaille; il conduit le troupeau sous les ordres du berger et évaille. Le second est un chien géant, blanc, légendaire, et doté d'une intelligence réfléchie, répondant à la réflexion à l'action, et lui permettant de prendre les décisions sans l'intervention du berger et de travailler de façon complètement autonome.

Each one to its own job

Two types of dogs are used in the flock: one to drive and one to protect. The first one is small, busy and alert and drives the flock under the orders of the Shepherd and is called "Gos d'Alara". The second is the legendary giant white dog blessed with a reflexive intelligence so it uses its reflexes before its actions, and this allows it to make decisions without the command of the Shepherd, and works totally on its own.

Un outil de travail millénaire

Aux Pyrénées on utilisait traditionnellement le Chien des Pyrénées (anciennement appelé aussi Chien du Troupeau ou Mâtin et aujourd'hui Chien de Montagne des Pyrénées) comme chien de protection des troupeaux ovins et caprins. Le retour aux Pyrénées de grands prédateurs comme le loup et le lynx, la réintroduction des loups et l'apparition de chiens sauvages qui attaquent les troupeaux, a fait redécouvrir, à nouveau, son utilité comme chien de protection de troupeaux.

A millennial work

In the Pyrenees, the Pyrenean Mountain dog (which was also called Sherrdog or Mastiff but nowadays Pyrenean Mountain Dog), has been used traditionally to protect flocks of animals. The return to the Pyrenees of large predators such as wolves and lynx, the reoccupation of the bear, and the sight of wild dogs which attack sheep, has created the necessity to use it once again as a protector of the flock.



Attention! you are a stranger!

Watch your behaviour. Any circumstances could disturb the movement of the flock -hikers, cyclists, motor cyclists and domestic or wild animals-could alert the Pyrenean Mountain Dog.

Please, keep the distances!

- If you come across a flock on the mountains, as a precaution take the following measures:
- Give the flock plenty of space
- If accompanied by a dog, please keep it on a lead.
- If you go near a Pyrenean Mountain Dog, be careful with the following disrespectful behaviour: if riding a bike, dismount; don't feed the dog; don't try to stroke the dog; don't take photographs; don't raise your arms or make any sudden movement and, if you go without saying, don't threaten the dog because the dog could interpret this as aggression.
- In any case, if you feel over-awed by its presence, adopt a calm attitude without giving any sign of nervousness, turn around slowly and walk away from it. It might well sniff you and follow you for a short time, but then it would return to the flock.

Attention! tu est un inconnu!

Surveillez votre comportement. Toute circonstance que puisse perturber le rythme du troupeau - promeneurs, randonneurs, excursionnistes en vélo ou en moto, animaux domestiques ou sauvages- met en alerte le chien de protection.

S'il vous plaît, gardez vos distances!


- Si vous rencontrez un troupeau dans la montagne, prenez les suivantes mesures de précaution.
- Contournez largement le troupeau.
- Si vous allez accompagnés d'un chien, attachez-le.
- Si le chien de protection se rapproche prenez en compte vos comportements suivants: si vous allez en vélo, descendez; ne lui donnez pas à manger; n'essayez pas de le caresser; ne le photographiez pas; ne levez pas les bras ni faites aucun geste avec brusquerie et évidemment ne le menacez pas parce que le chien prendra tout cela pour des agressions.
- Si sa présence vous impressionne adoptez un comportement calme et passez sans montrer l'inquiétude, donnez lui le dos lentement et éloignez-vous de lui. Il se peut qu'il vous flaire et vous accompagne un tout de chemin. Ensuite, il rejoindra son troupeau.



Institut Pirinenc del Gos de Muntanya dels Pirineus


Association sans but lucratif qui a été fondée pour les étudiants et les bergers amoureux du Chien de Montagne des Pyrénées dont l'objectif est de soutenir et développer cette merveilleuse et très ancienne race.

Association without financial gain, founded by Shepherds who are lovers of the Pyrenean Mountain dog, whose objectives are to strongly promote this marvellous and ancient breed.



LA BORDA D'URTX
17538 URTX (Cerdanya-Pirineus Orientals)
Tel.: +34 629 61 33 99 Fax: +34 972 89 06 20
web: www.institutpirinenc.org

Projecte:

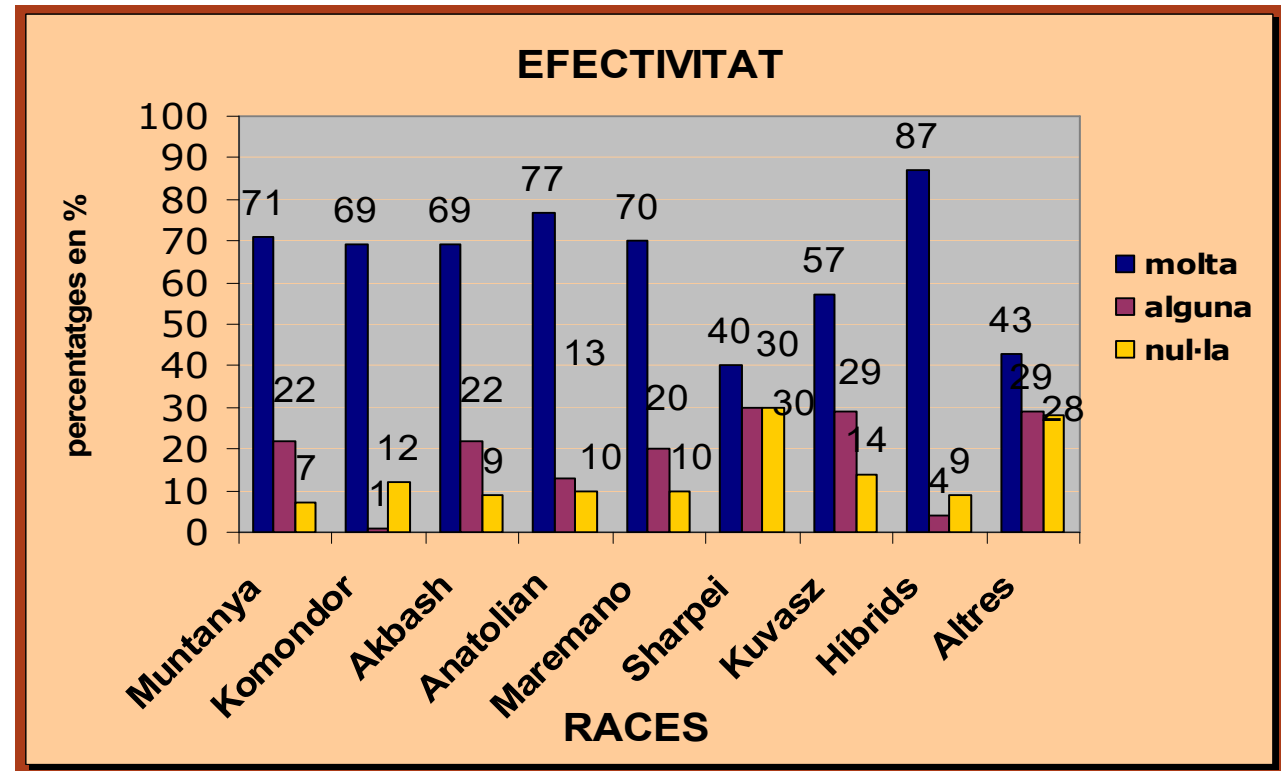


Taula publicada a l'any 1986 en la revista nº 588 del Departament d'Agricultura dels Estats Units (USDA). Aquest és el resultat de l'enquesta a 399 ramaders de 24 estats que des d'els anys 70 havien incorporat als seus ramats 1400 gossos de protecció.

RAÇA	Nº DE GOSSOS	EFECTIVITAT			RENDIBILITAT			PERMANÈNCIA AMB EL RAMAT			AGRESSIVITAT AMB...		FERIDES A...		ALTRES PROBLEMES		
		molta	alguna	nul·la	beneficiós	equilibrat	costós	màxima	mitjana	mínima	predadors	gossos	ovelles	persones	cap	majors	menors
Muntanya	437	71	22	7	83	11	6	53	24	23	95	67	7	4	42	47	11
Komondor	138	69	1	12	82	8	10	50	23	27	94	77	24	17	38	48	14
Akbash	62	69	22	9	71	12	12	71	12	17	100	92	20	6	36	19	15
Anatolian	56	77	13	10	82	8	10	69	16	15	69	86	14	9	42	48	10
Maremano	20	70	20	10	84	5	11	79	16	5	94	94	20	5	58	24	18
Sharplanina	11	40	30	30	50	0	50	30	20	50	88	89	33	25	40	40	20
Kuvasz	7	57	29	14	80	0	20	33	33	34	100	67	40	0	0	86	14
Híbrids	23	87	4	9	84	5	11	70	13	17	95	85	18	0	43	38	19
Altres	9	43	29	28	20	20	60	33	17	50	83	100	43	29	17	50	33
TOTALS	763	71	21	8	82	9	9	55	22	22	95	74	14	7	41	46	13

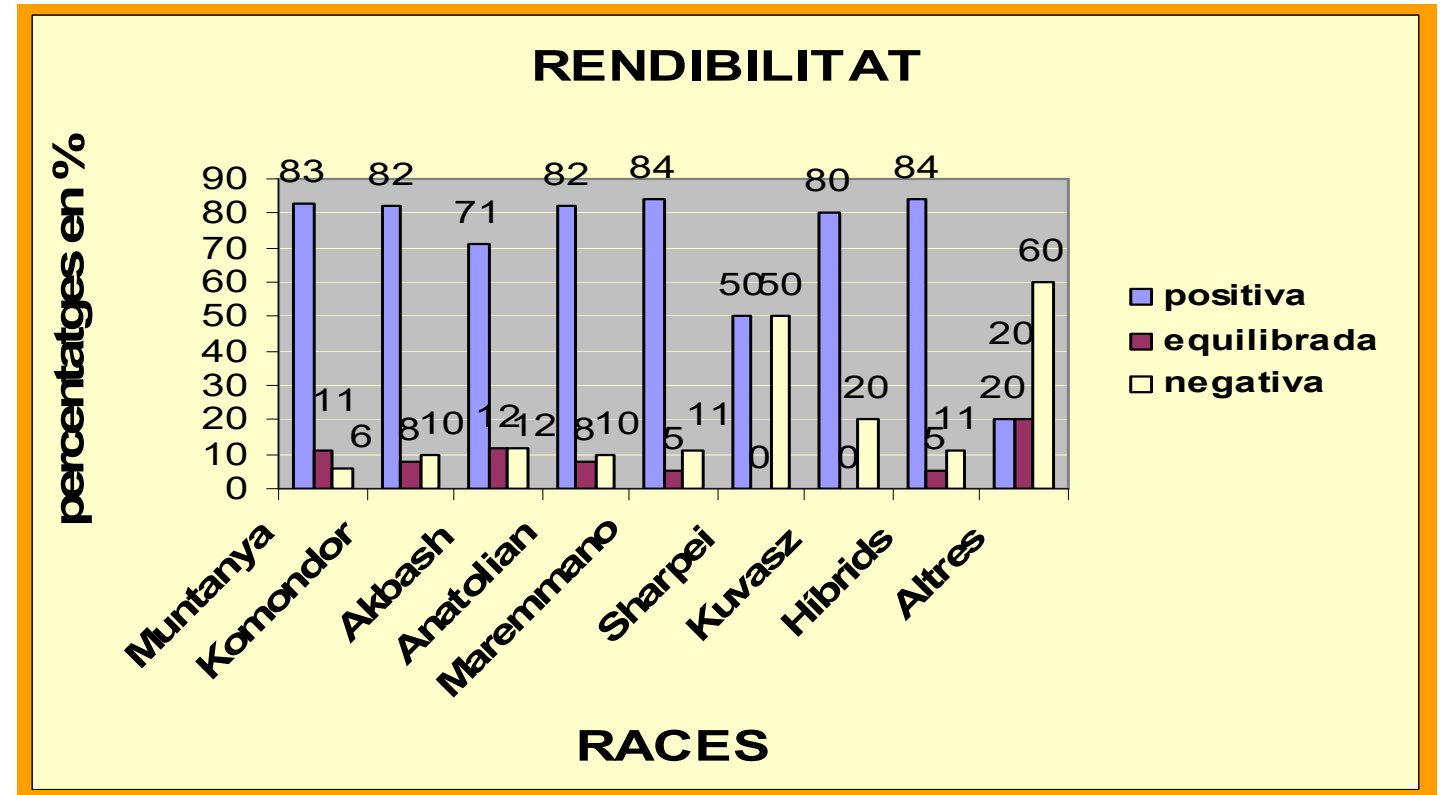
DADES COMPARATIVES D'EFFECTIVITAT

- El Muntanya està valorat en 3er lloc en quant a “molta efectivitat” (71%) Després dels híbrids (87%) i l’Anatolian (77%).
- En “mitjana efectivitat” ocupa també el 4º lloc junt amb l’Akbash (22%).
- Però en quant a “efectivitat nul·la” ocupa l’últim lloc (7%). Això diu molt a favor de la seva funcionalitat com a GPR.



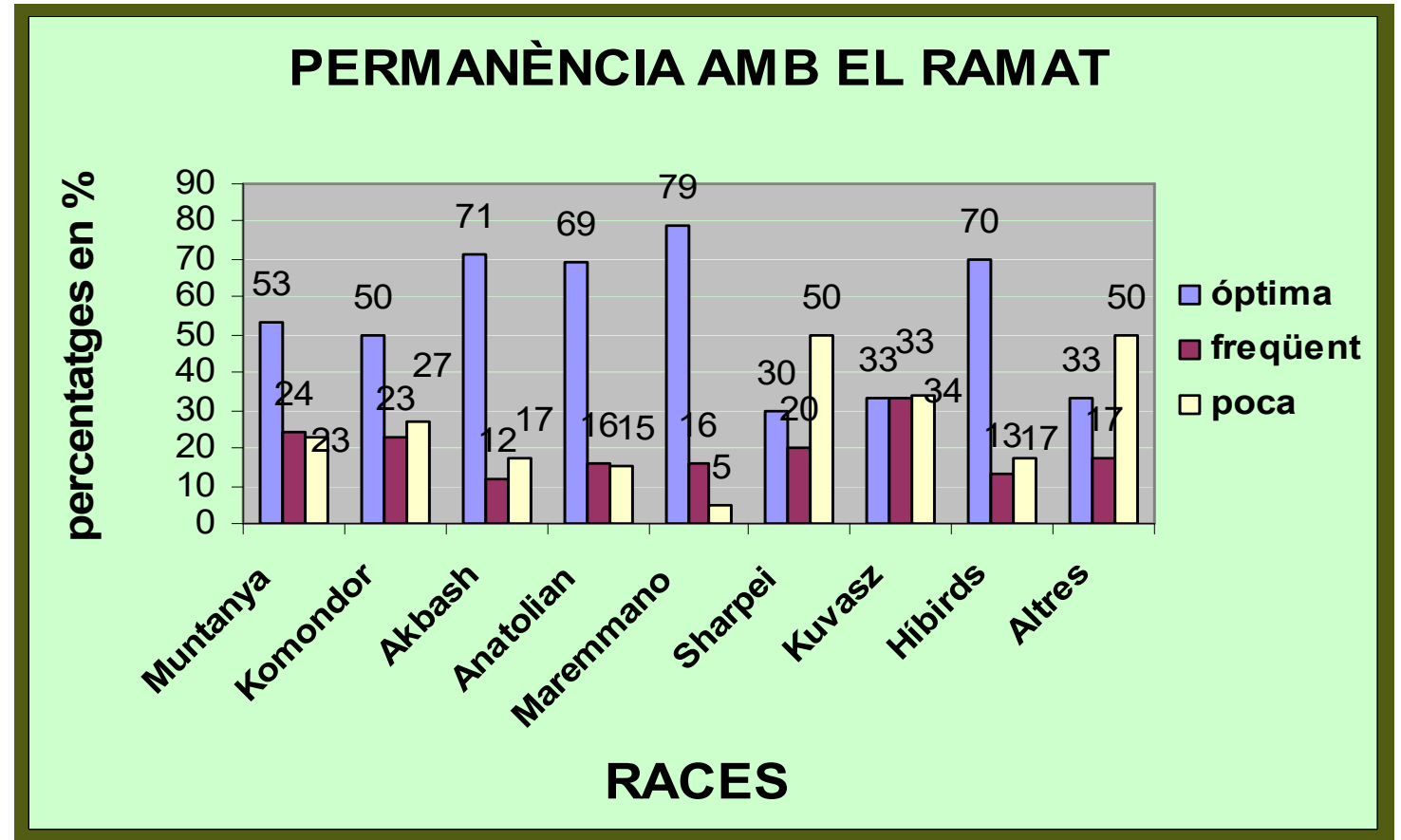
DADES COMPARATIVES DE RENDIBILITAT

- El Muntanya ocupa el 3er lloc en el concepte de la “rendibilitat positiva” (83%) després del Maremmano i els híbrids (ambdós amb el 84%).
- El 3er lloc en “rendibilitat equilibrada” amb el 11%.
- Però a l’apartat de “rendibilitat negativa” el Muntanya és el que menys resultats negatius obté (6%)



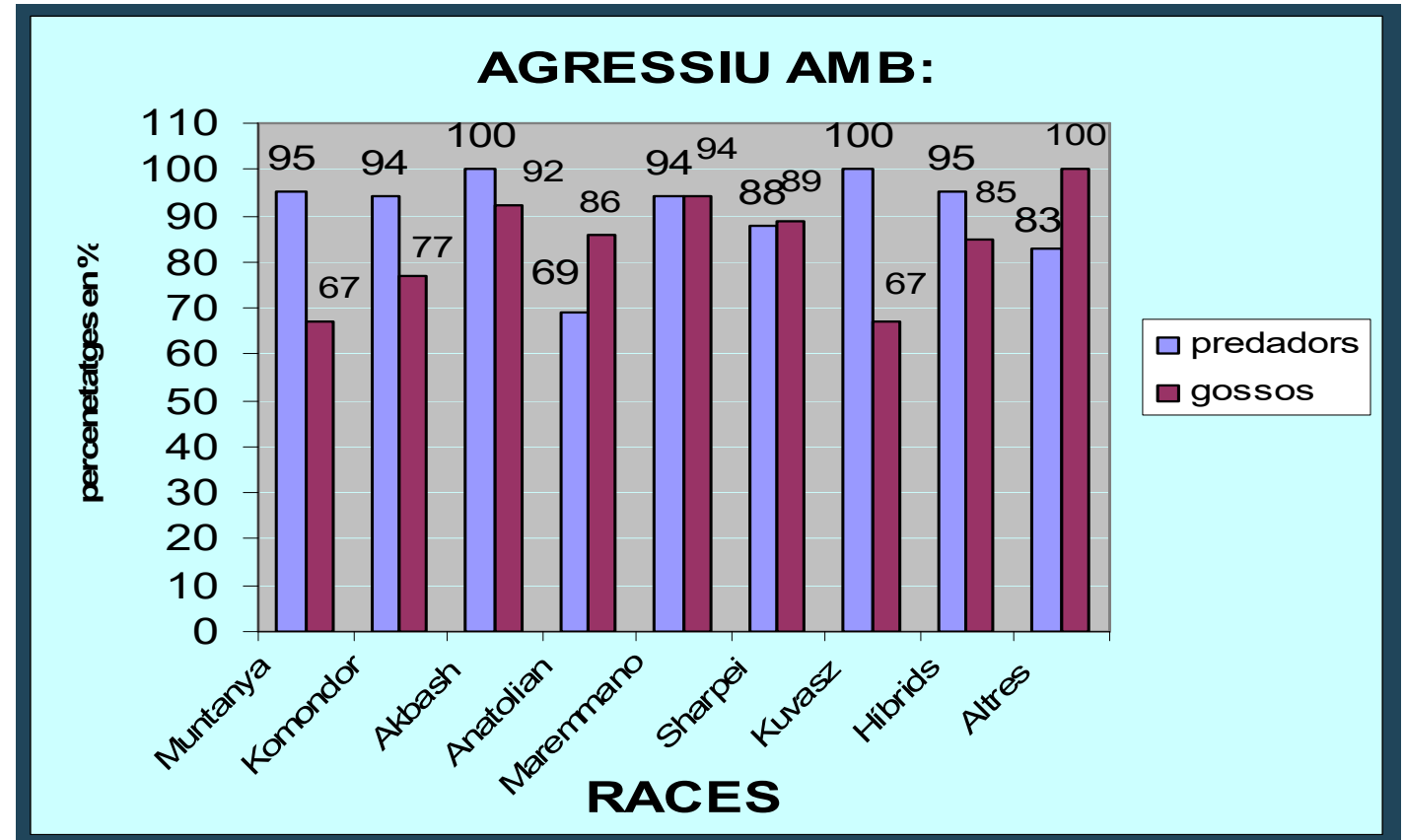
- En aquest apartat el Muntanya ocupa el 5^o lloc (53%) amb “permanència òptima”.
- El 2^o lloc amb “permanència freqüent” amb el 24%.
- El 5^o lloc amb “poca permanència” amb el 23%.

Això, els que coneixem la raça ho entenem en el sentit que el Muntanya li agrada apartar-se sovint del ramat per situar-se a un lloc privilegiat des d'on poder abastar el territori per controlar els potencials enemics.



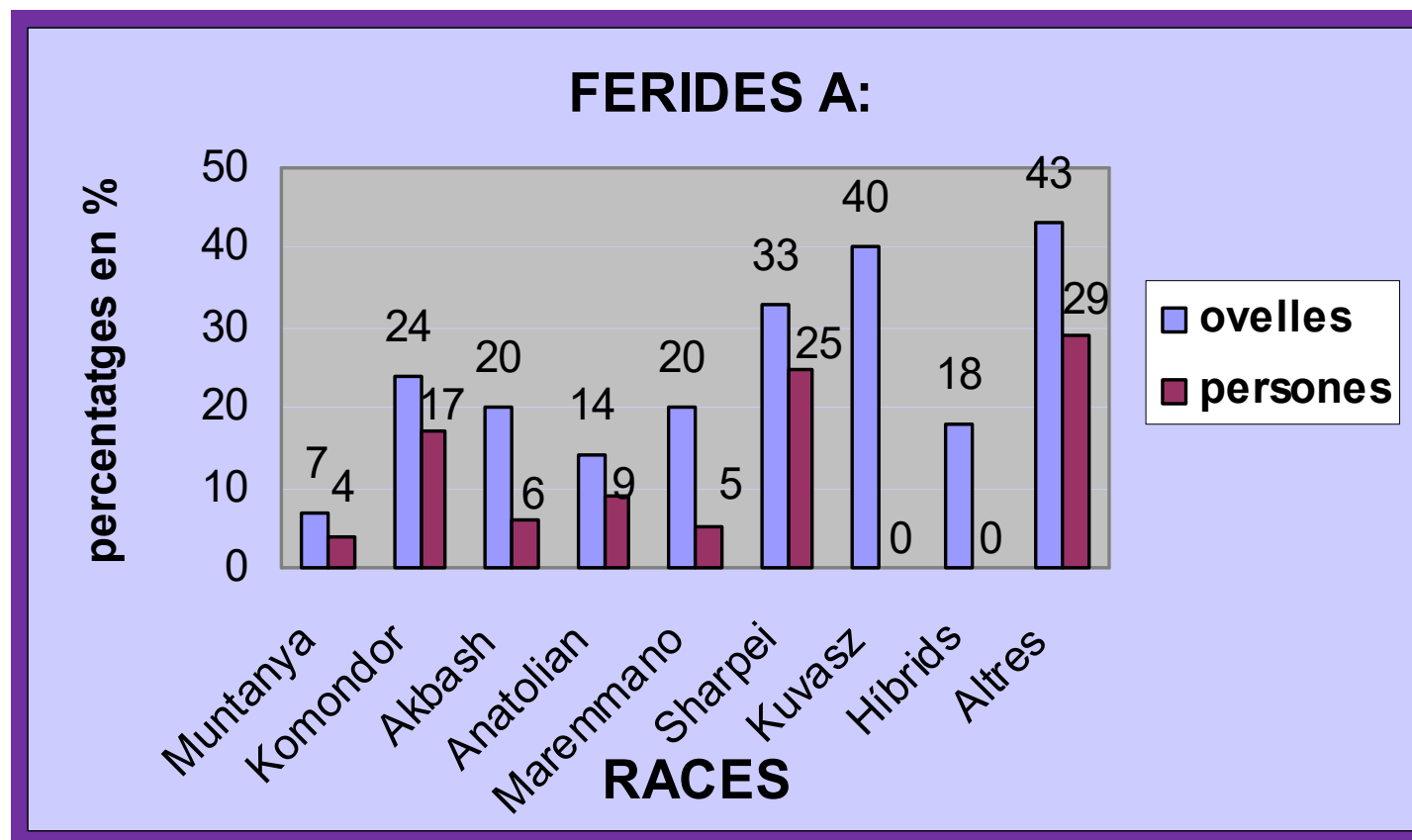
DADES COMPARATIVES D'AGRESSIVITAT AMB PREDADORS I ALTRES GOSSOS

- En la qüestió d'agressivitat amb predadors el Muntanya obté el tercer lloc empatat amb els híbrids (95%).
- Però en relació a l'agressivitat amb altres gossos obté l'últim lloc junt amb el Kuvasz (67%).
- Entenem que això últim és molt bo perquè no es tracte d'organitzar baralles amb els gossos errants que podrien alterar l'equilibri del ramat, sinó d'allunar-los mitjançant tècniques de distracció i dissuasió.



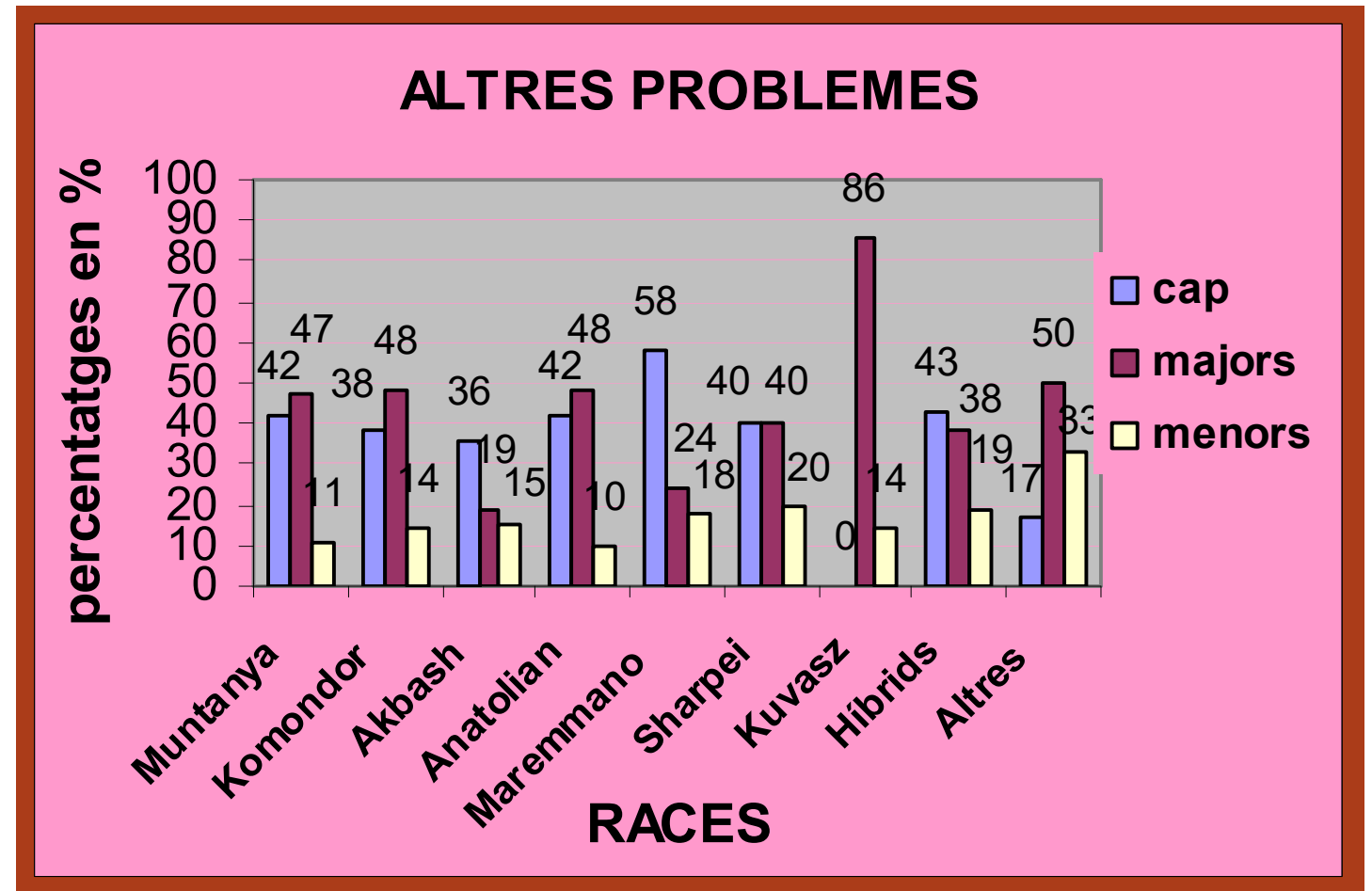
DADES COMPARATIVES DE FERIDES A OVELLES I PERSONES

- Els valors del Muntanya són els més baixos de totes les races (7% i 4%) respectivament.
- Això ens confirma l'extraordinari afecte que té envers les ovelles i el seu caràcter reflexiu. Abans de donar una resposta als estímuls que li venen de fora, els avalua per saber si el perill potencial és autèntic o només és aparent i actua d'una manera contundent quan té la certesa que perilla la integritat de les seves protegides.



ALTRES PROBLEMES

- Els autors d'aquest estudi no han explicat a quins problemes es refereixen.
- Analitzant el conjunt de les dades d'aquest estudi podem veure que el Muntanya obté uns percentatges molt alts d'efectivitat i rendibilitat, acompanyats de l'agressivitat necessària enfront a depredadors, però baixa en relació a persones i ovelles.
- Per això, és la raça més emprada arreu del món per a la protecció dels ramats.
- Concretament en aquest estudi representa el 57% d'exemplars.



RESUM DE LA VALORACIÓ DE LES DADES DEL MUNTANYA

EFFECTIVITAT:

- El 3er lloc amb el 71% amb molta efectivitat i l'últim lloc amb efectivitat nul·la amb el 7%.

RENDIBILITAT:

- El 2º lloc amb el 83% de molt beneficiós i l'últim lloc amb el 6% de costós.

PERMANÈNCIA AMB LES OVELLES:

- Òptima el 5º lloc amb el 53%, freqüent el 2º lloc amb 24% i poca el 5º lloc amb el 23%.

AGRESIVITAT AMB PREDADORS:

- El 3er lloc amb el 95%.

AGRESIVITAT AMB GOSSOS:

- L'últim lloc amb el 67%.

FERIDES A OVELLES:

- L'últim lloc amb el 7%.

FERIDES A PERSONES:

- El antepenúltim lloc amb el 4%.

ALTRES PROBLEMES:

- El 4º lloc amb el 42% amb cap problema.
- El 5º lloc amb el 47% amb problemes majors.
- El penúltim lloc amb el 11% de problemes menors.

BIBLIOGRAFIA

- **Christèle Durand. (2001) Programme LIFE-LOUP.**
- **Gilles Le Pape. (2001) Ethologie, Faculté des sciences. Université de Tours**
- **Joan Amades. (1956) Costumari Català.**
- **Leon F. Whitney, D.V.M. (1972) DOG PSYCHOLOGY. The Basis of Dog Training.**
- **Marcus Terentius Varro. (116 a.C. – 27 a. C.) Rerum rusticarum.**
- **Michel Blanchet. (2001) Parc Naturel Régional Du Queyras.**
- **Miquel Agustí. (1617) Llibre dels secrets de l'agricultura, casa de camp i pastorívol".**
- **Raymond Coppinger and Lorna Coppinger (2001). DOGS. A New Understanding of Canine Origin, Behavior and Evolution.**
- **Roy Robinson F.I. Biol. (1982). Genetics for Dog Breeders.**
- **F. W. Nicholas. (1987) Veterinary genetics.**
- **Agriculture Information Bulletin 588, Unites States Department of Agriculture, USDA 1986**



INSTITUT PIRINENC
DEL GOS DE MUNTANYA DELS PIRINEUS

www.institutpirinenc.org

telèfon: +34 629 61 33 99